



## Informe Económico Semanal

- Según el estudio Ferreres, en noviembre la actividad económica se contrajo interanualmente 4,2 por ciento.
- En el mes de noviembre, el IPC Nacional urbano elaborado por el INDEC registró una suba de 1,1% en relación a octubre.
- Según el INDEC, en noviembre la inflación mayorista fue de 0,9 por ciento.
- En el decimo primer mes del año el costo de la construcción se encareció intermensual 0,7 por ciento.
- Escasa adhesión al canje de BODEN 2015 ofrecido por el Gobierno.
- Breves nacionales (ver página 3).
- Breves internacionales (ver página 3).
- Principales indicadores (ver página 4).

### Contexto local

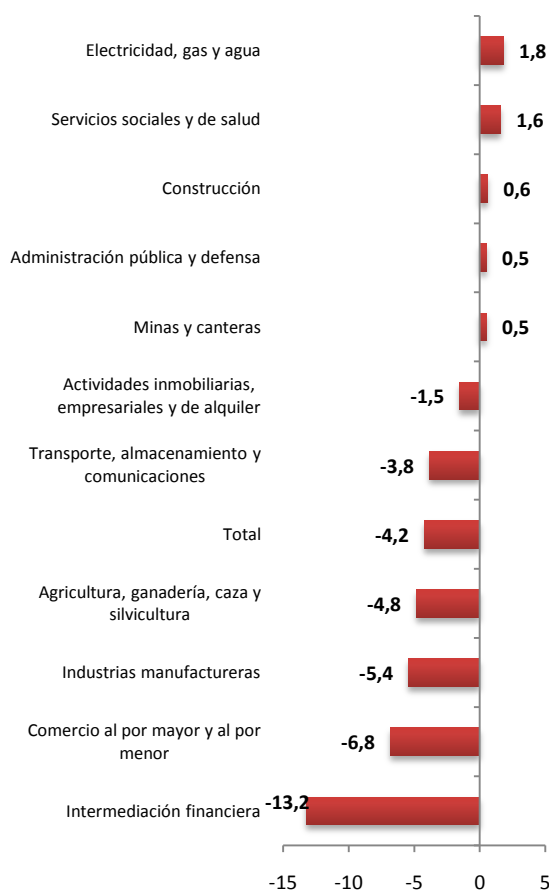
#### Actividad OJF

En el mes de noviembre, el Índice General de Actividad elaborado por el estudio Ferreres registró una baja interanual de 4,2 por ciento. Respecto a octubre último y considerando la serie desestacionalizada hubo una retracción de 0,2 por ciento. Considerando el acumulado de los primeros once meses del año, la actividad evidenció una contracción de 2,7% en relación a igual período del año previo.

Distinguiendo por sectores, se observa que el mayor avance interanual se dio en Electricidad, gas y agua. Este resultado estuvo marcado por el desempeño del sector eléctrico, que tuvo una expansión de 2,3% interanual durante ese mes. Tanto la generación como la distribución

de energía eléctrica operaron de forma expansiva en este sector, elevándose 4,8% y 1,0%, respectivamente. Por el lado de la generación, se destacó el incremento de 2,5% en la producción de energía térmica y la mayor contribución de la energía hidroeléctrica, cuya generación aumentó 9,1 por ciento.

IGA - Noviembre de 2014  
(variación interanual, en porcentaje)



Fuente: OJF

En el otro extremo se ubicó intermediación financiera, que al caer un 13,2% mostró su baja más pronunciada en lo que va del año. Este resultado se encontró explicado fundamentalmente por el desempeño del



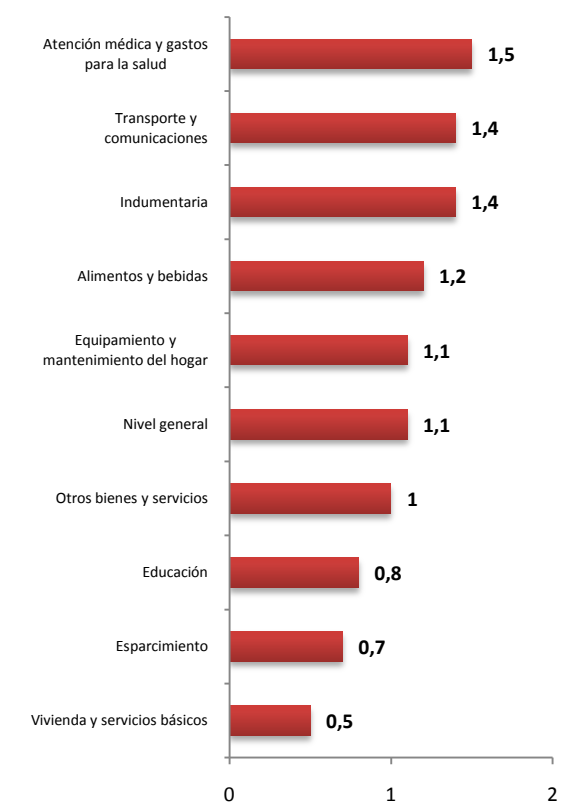
sector bancario, que exhibió su novena caída de forma consecutiva con un resultado negativo de 15,7 por ciento.

Según el estudio Ferreres las perspectivas para los próximos meses no son positivas, ya que el documento concluye señalando: *Los principales factores que justifican esta dinámica son la delicada situación del sector externo, la debilidad de la industria y el descenso del salario real, condiciones que esperamos se extiendan hacia el año próximo.*

### Inflación minorista

En el mes de noviembre, el Índice de Precios al Consumidor Nacional urbano elaborado por el INDEC registró una suba de 1,1% en relación al mes anterior. De este modo acumuló en los primeros once meses del año un incremento 22,7 por ciento.

**IPCNu - Nov-14**  
(variación interanual, en porcentaje)



Fuente: INDEC

Al distinguir por capítulos, se observa que el mayor incremento fue para Atención médica y servicios para la salud, con un 1,5%, seguido por Transporte y comunicaciones; e Indumentaria, ambos con subas de 1,4 por ciento.

### Inflación mayorista

En el mes de noviembre, el Índice de Precios Internos al por Mayor elaborado por el INDEC registró un alza de 0,9% en relación al mes anterior. De este modo, durante los primeros once meses del año acumuló una suba 27,1 por ciento.

Respecto a octubre, dentro de los productos nacionales se destacaron las alzas de Cereales y oleaginosas (4,6%); Otros artículos de papel y cartón (4,6%); Cemento y cal (3,8%); y Equipos de elevación y manipulación (3,7%). Dentro de los importados, por su parte, se destacaron los incrementos en Productos minerales para la fabricación de abonos y sustancias químicas (9,9%); Otros productos químicos; Máquinas y herramientas (2,9%); Sustancias plásticas y elastómeros.

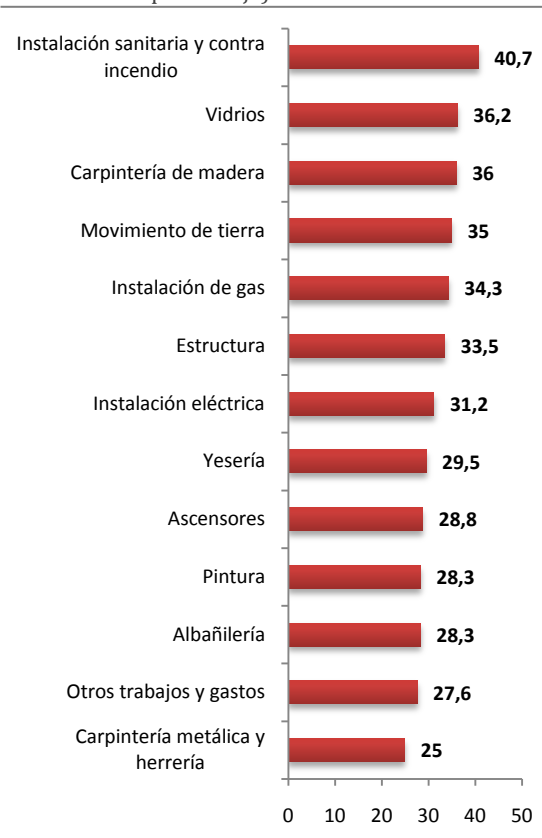
El instituto estadístico oficial también dio a conocer datos del Índice del Costo de la Construcción en el Gran Buenos Aires correspondiente al mes de noviembre, que registró en relación con las cifras de octubre último una suba de 0,7 por ciento. Esto fue el resultado de un avance de 1,6% en el capítulo Materiales, en tanto que Gastos generales avanzó 1,1% y Mano de obra permaneció sin cambios. Respecto a diciembre del año pasado, en tanto, el costo de la construcción mostro un avance de 31,4 por ciento.

Distinguiendo por ítem de obra, se observa que la mayor suba interanual correspondió a Instalación sanitaria y contra incendio y fue de 40,7 por ciento.



### Costo por ítem de obra

(noviembre de 2014; variación interanual en porcentaje)



Fuente: INDEC

### Canje y emisión de títulos

La semana pasada el gobierno ofreció a los tenedores de BODEN 2015 un rescate anticipado (a un precio cercano al de mercado, en dólares norteamericanos), como así también la opción de canjearlos por el BONAR 2024. Solo un 2,8% del total aceptó la cancelación en efectivo en tanto que un 5,6% optó por el canje por el título de mayor plazo. La gran mayoría de los tenedores del BODEN 2015 decidieron mantenerse el papel, que vence en octubre del año próximo. Desde el gobierno el resultado fue interpretado como una señal de confianza.

Adicionalmente, el Gobierno ofreció 3000 millones de BONAR 2024 en el mercado. En este caso solo logró colocar 286 millones de dólares.

De este modo, los fuertes vencimientos del 2015 en moneda extranjera, cercanos a US\$ 17.000 millones, quedaron prácticamente intactos (no se logró modificar sensiblemente el perfil de la deuda, dada la escasa adhesión que lograron las ofertas).

### Breves nacionales

- En el mes de noviembre, el Índice de Producción Industrial de FIEL registró una baja interanual de 2,7%, en tanto que respecto a octubre y considerando la serie desestacionalizada se detectó un avance de 1,4 por ciento. Considerando el acumulado de los primeros once meses del año se observó una retracción de 4,5 por ciento.
- En el mes de octubre el resultado del sector público nacional fue un déficit primario de 15.195 millones de pesos, lo que implica que se multiplicó por 5,5 en relación al de igual período del año pasado. El resultado financiero, en tanto, fue un déficit de 20.799 de pesos, un 185,7% superior al de octubre de 2013.
- Según informó el INDEC, en septiembre las ventas de electrodomésticos a precios corrientes registraron un avance interanual de 14,4 por ciento.

### Breves internacionales

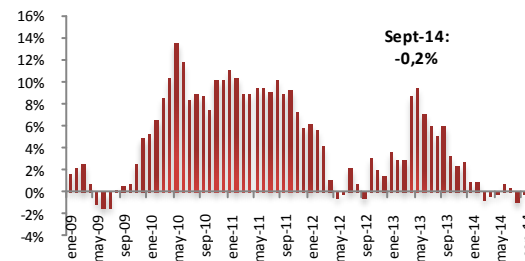
- En el día de hoy el rublo se fortaleció, tras la fuerte depreciación registrada en la jornada de ayer, cuando la caída en la cotización del crudo (que llegó a ubicarse en torno a los 55 dólares el barril, más de un 40% por debajo del nivel de pocos meses atrás) alentó los temores sobre la economía rusa, muy dependiente del petróleo. El Banco Central de aquel país dispuso un alza de la tasa de interés de 6,5 puntos porcentuales y ofreció 7000 millones de dólares en el mercado para defender la moneda.



## Principales indicadores

### Actividad - EMAE

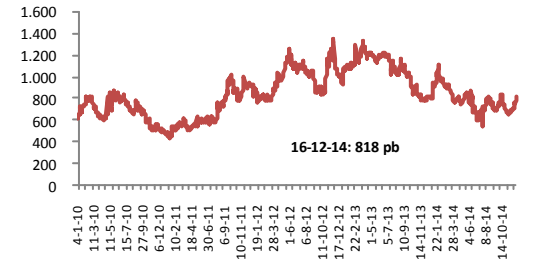
(variación interanual; en porcentaje)



Fuente: Departamento de Economía CAC en base a INDEC

### Riesgo País - EMBI+ Argentina

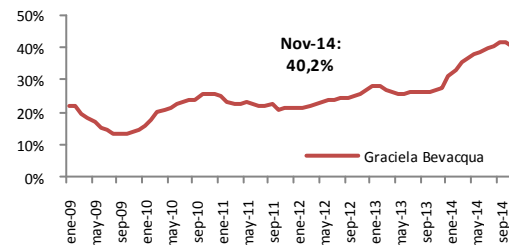
(en puntos básicos)



Fuente: Departamento de Economía CAC en base a Ámbito Financiero

### Precios - Inflación minorista

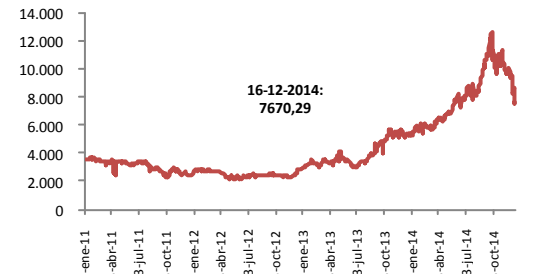
(variación interanual del IPC)



Fuente: Departamento de Economía CAC en base a G. Bevacqua

### Índice Merval

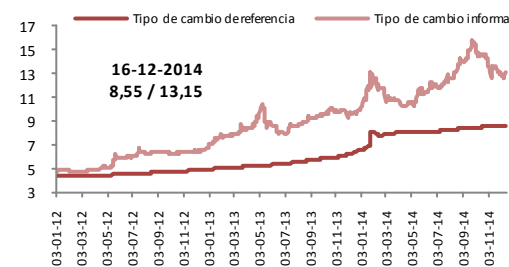
(en puntos)



Fuente: Departamento de Economía CAC en base a Ámbito Financiero

### Tipo de Cambio

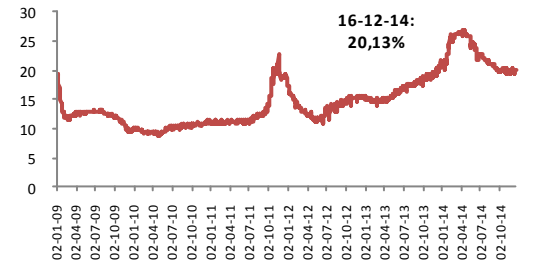
(en pesos por dólar)



Fuente: Departamento de Economía CAC en base a Ámbito Financiero

### Tasa Badlar - Bancos Privados

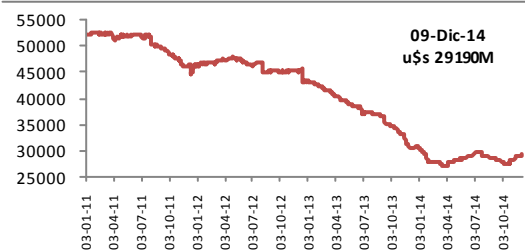
(en porcentaje)



Fuente: Departamento de Economía CAC en base a Puente

### Reservas internacionales argentinas

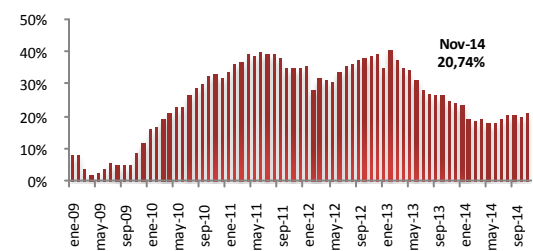
(en millones)



Fuente: Prensa Argentina

### Base Monetaria - Al cierre del mes

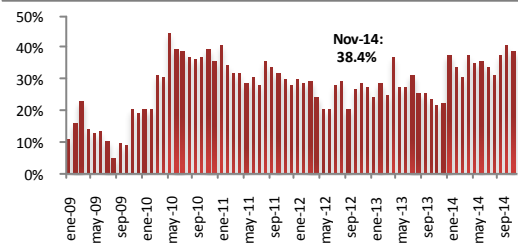
(variación interanual; en porcentaje)



Fuente: Departamento de Economía CAC en base a BCRA

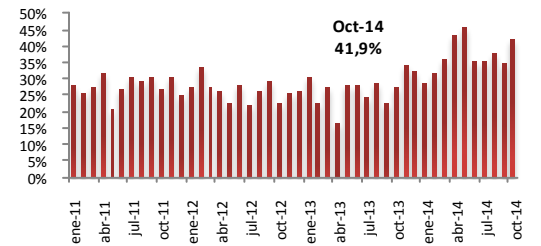


**Recaudación - Sector Público Nacional**  
(variación interanual; en porcentaje)



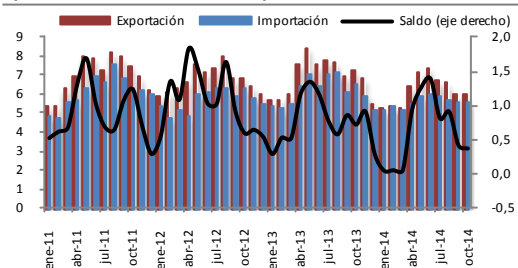
Fuente: Departamento de Economía CAC en base a MECON

**Supermercados - Ventas a precios corrientes**  
(variación interanual; en porcentaje)



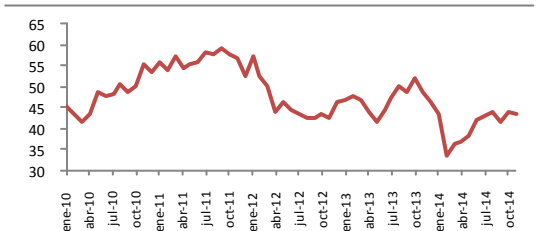
Fuente: Departamento de Economía CAC en base a INDEC

**Comercio Exterior**  
(en miles de millones de dólares)



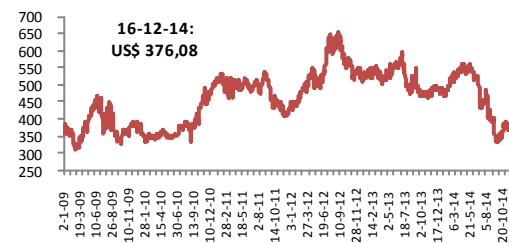
Fuente: Departamento de Economía CAC en base a INDEC

**Confianza del Consumidor - Índice**  
(en puntos)



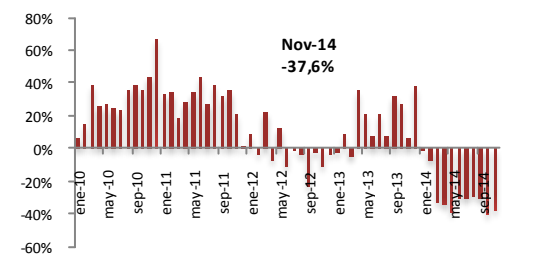
Fuente: Departamento de Economía CAC en base a UTDT

**Soja - Precio en el mercado de Chicago**  
(en dólares por tonelada)



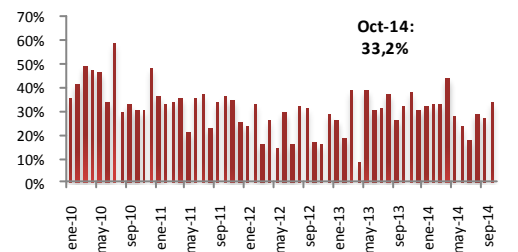
Fuente: Departamento de Economía CAC en base a Ámbito Financiero

**Patentamientos de vehículos**  
(variación interanual; en porcentaje)



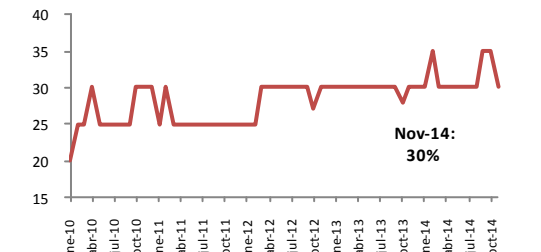
Fuente: Departamento de Economía CAC en base a ACARA

**Shoppings - Ventas a precios corrientes**  
(variación interanual; en porcentaje)



Fuente: Departamento de Economía CAC en base a INDEC

**Expectativas de Inflación - A 12 meses**  
(valor mediano; en porcentaje)



Fuente: Departamento de Economía CAC en base a UTDT



#### **Economista Jefe**

**Lic. Gabriel Molteni**  
gmolteni@cac.com.ar  
+5411-5300-9028

#### **Analistas**

**Lic. Gonzalo de León**  
economia4@cac.com.ar  
+5411-5300-9077

**Alejo Krasnopol**  
economia3@cac.com.ar  
+5411-5300-9000

**Martín Mattiazzi**  
economia5@cac.com.ar  
+5411-5300-9000

**Si desea suscribirse a nuestros informes, solicítelo escribiendo a [economia4@cac.com.ar](mailto:economia4@cac.com.ar)**

#### **Exención de Responsabilidad**

Las opiniones vertidas en este informe son exclusiva responsabilidad del Departamento de Economía, y no representan necesariamente el pensamiento institucional de la Cámara Argentina de Comercio. Esta publicación contiene datos e información de dominio público así como ciertos comentarios desarrollados a partir del análisis e interpretación de dichas fuentes. La Cámara Argentina de Comercio no está por medio de la presente publicación prestando asesoría o servicios profesionales de contabilidad, negocios, economía, finanzas, impuestos, legal, consultoría u otros. La lectura del contenido de esta publicación no sustituye tales asesorías y/o búsqueda de recomendaciones profesionales especializadas en diversas materias, ni tampoco debe ser usada como base de soporte exclusivo para la toma de decisiones de relevancia en tales materias. Antes de tomar cualquier decisión significativa en esas áreas, Usted debe buscar consejo de su consultor calificado en la materia. Por lo tanto, la Cámara Argentina de Comercio no es responsable de las potenciales pérdidas que se pudieran producir en relación a decisiones de negocios basadas en la simple lectura de esta publicación.