



Informe Económico Semanal

- Según el INDEC, en noviembre las ventas en supermercados a precios corrientes crecieron interanualmente 40,5 por ciento.
- En los centros comerciales, en tanto, la facturación avanzó 32,7 por ciento.
- Según la Universidad Di Tella, se estima que en diciembre las ventas en volumen tuvieron una retracción interanual de 2,5 por ciento.
- De acuerdo al INDEC, en noviembre el consumo de servicios públicos avanzó interanualmente 3,2 por ciento.
- En el tercer trimestre, según el INDEC, la actividad económica se retrajo 0,8% respecto al año anterior.
- En dicho trimestre, la cuenta corriente del balance de pagos tuvo un déficit de 736 millones de dólares.
- En diciembre la recaudación tributaria nacional tuvo un avance interanual de 42,8 por ciento.
- Breves nacionales (ver página 4).
- Principales indicadores (ver página 5).

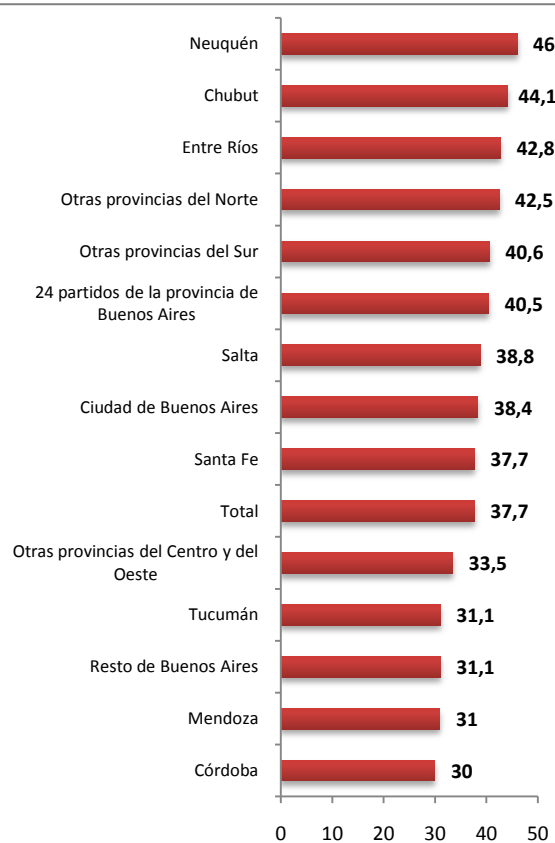
Contexto local

Consumo

De acuerdo a la Encuesta de Supermercados elaborada por el INDEC, en el mes de noviembre las ventas en estas locaciones, medidas a precios corrientes, tuvieron un avance interanual de 40,5 por ciento. Considerando el acumulado de los primeros once meses del año se detectó una suba de 38 por ciento.

Al analizar los datos desagregados de los primeros diez meses del año, se observa que el mayor avance interanual de las ventas a precios corrientes se registró en Neuquén, con un incremento de 46 por ciento. En el otro extremo se ubicó Córdoba, con un alza de apenas 30 por ciento.

Supermercados - Ventas a precios corrientes
(ene-oct de 2014; variación interanual)



Fuente: INDEC

Asimismo, el organismo estadístico oficial dio a conocer los datos de su Encuesta de Centros de Compras, que cubre a 36 centros comerciales ubicados en la ciudad de Buenos Aires y en el conurbano bonaerense. La misma mostró que en noviembre las ventas a precios corrientes registraron un avance interanual de 32,7 por ciento. Considerando el acumulado de los



primeros once meses del año se detectó un avance de 32,3 por ciento.

Por otra parte, en el mes de diciembre el Índice Temprano de Consumo elaborado por la Universidad Torcuato Di Tella, que estima variaciones del consumo a precios constantes en el área metropolitana de Buenos Aires en base al flujo peatonal en centros comerciales, tuvo una baja interanual de 2,5 por ciento. Respecto a noviembre de 2014 y considerando la serie sin desestacionalizar se registró un avance de 49,1 por ciento.

Servicios públicos

En el mes de noviembre de 2014, el consumo de servicios públicos, medido a partir del Indicador Sintético de Servicios Públicos elaborado por el INDEC, mostró una suba interanual de 3,2 por ciento.

En el decimoprimer mes del año la demanda de energía eléctrica fue de 11.068 GWh, lo que representó un avance interanual de 2,8%, en tanto que el consumo de gas natural fue de 3.462 millones de metros cúbicos, un 8,4% menor al de noviembre de 2013. El agua entregada a la red por la empresa Aysa fue de 156 millones de metros cúbicos, un 3,4% más que en igual mes del año previo.

Los pasajeros registrados en el servicio ferroviario urbano, en tanto, mostraron un alza de 21,6%; las mayores subas fueron para las líneas Sarmiento (315,2%) y Mitre (42,1%). En lo que respecta a servicio ferroviario interurbano, en tanto, hubo una merma de 18,1 por ciento. Los pasajeros transportados en subterráneos cayeron 3,8%, producto de una merma de 15,6% observada en la línea B (que opera con limitaciones por las obras que en ella se están efectuando), ya que las restantes líneas mostraron avances. Los pasajeros transportados en el servicio de transporte automotor metropolitano – servicio común, cayeron interanualmente un 5,2 por ciento.

En el caso de los pasajeros del servicio de aeronavegación comercial se detectó un

avance de 6%, producto de un alza de 9,4% en cabotaje y un incremento de 3,2% en el servicio internacional. En lo que respecta a carga transportada por vía aérea, se detectó una retracción de 31,5%, mientras que en servicio ferroviario se detectó un avance de 1,2 por ciento.

Los vehículos pasantes en rutas nacionales avanzaron 2,9%, mientras que en el caso de la provincia de Buenos Aires se detectó una merma de 3,3 por ciento. En los accesos a la ciudad de Buenos Aires, en tanto, hubo una reducción de 0,8%, mientras que en los accesos a Córdoba hubo un avance de 3,3 por ciento.

En lo que respecta al servicio telefónico básico, hubo una reducción de 12,6% en las llamadas urbanas y un incremento de 1,2% en las llamadas interurbanas. Por otra parte, las llamadas del servicio telefónico internacional experimentaron un avance de 5,8 por ciento.

Los aparatos en servicio del servicio telefónico móvil alcanzaron los 61,61 millones de unidades, con un modesto avance interanual de 0,8%, que sugiere una saturación del mercado (notese que hay cerca de 1,5 teléfonos móviles por habitante). Las llamadas realizadas por esta vía crecieron 8,1%, en tanto que los mensajes SMS enviados se retrajeron 3,6%, baja que estaría vinculada al crecimiento de servicios de mensajería instantánea como Whatsapp.

Cuentas nacionales

De acuerdo a la estimación preliminar del Producto Interno Bruto presentada por el INDEC, en el tercer trimestre de 2014 la actividad económica registró una contracción de 0,8% respecto a igual período del año anterior, en tanto que respecto al segundo trimestre de 2014 y considerando la serie desestacionalizada se detectó una retracción de 0,5 por ciento. Considerando el acumulado de los primeros tres trimestres del año, la actividad económica registró una variación interanual nula.

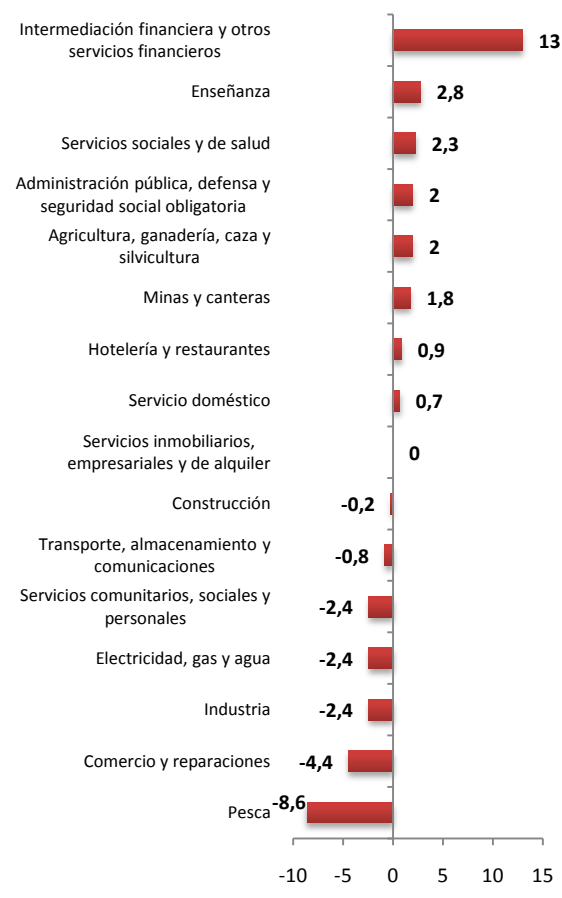


Los datos publicados señalan que en el tercer trimestre del año, la oferta global se retrajo interanualmente 3,5%, producto de la mencionada retracción del PIB y de una merma de 15,2% en las importaciones de bienes y servicios reales. Dentro de la demanda, se observó un retroceso de 1,4% en el consumo privado y un incremento de 1% en el consumo público. Simultáneamente, las exportaciones de bienes y servicios reales cayeron 8,4% y la Inversión se retrajo 4,7 por ciento.

Distinguiendo por sectores, se observa que el mayor avance interanual correspondió a Intermediación financiera y otros servicios financieros, con un 13%, seguido por Enseñanza con un 2,8% por ciento. En el otro extremo se ubicó Pesca, con una caída de 8,6%, seguido por Comercio y reparaciones, con un retroceso de 4,4 por ciento.

Valor agregado por sectores

Tercer trimestre de 2014; variación interanual en porcentaje



Fuente: INDEC

Balance de pagos

En el tercer trimestre de 2014 la cuenta corriente reflejó un déficit de U\$S 736 millones, resultado de un superávit de U\$S 1989 millones de la balanza comercial de bienes y servicios y de un déficit de la cuenta rentas por U\$S 2762 millones, del cual el 83% correspondió al débito de la renta de inversión extranjera directa. El déficit en cuenta corriente fue un 55,4% menor al de igual trimestre de 2013.

La cuenta financiera presentó en el trimestre un ingreso neto de U\$S 1235 millones, correspondiendo al sector privado no financiero U\$S 628 millones, al sector financiero sin BCRA (Banco Central de la República Argentina) U\$S 595 millones y al sector público no financiero y BCRA U\$S 11 millones. El saldo positivo de la cuenta financiera fue un 8,5% superior al del tercer trimestre del año previo.

Las reservas internacionales del BCRA, por efecto de las transacciones del balance de pagos, disminuyeron en el trimestre en U\$S 983 millones

Recaudación tributaria

Según informó el Ministerio de Economía, en el mes de diciembre la recaudación tributaria fue de 108.598,8 millones de pesos, lo que representó un alza interanual de 42,8% (ver gráfico en la sección Principales Indicadores). Considerando el acumulado de 2014, se observa un alza de 36,2 por ciento.

En el último mes del año, la recaudación en concepto de impuesto a las Ganancias tuvo un crecimiento interanual de 51,6%, en tanto que el Impuesto al Valor Agregado registró un avance de 35,9 por ciento. En el caso de los Derechos de exportación, se detectó un incremento de 69,7%, mientras que los Derechos de Importación tuvieron un avance de apenas 20,3 por ciento. El Impuesto a los



Créditos y Débitos bancarios, en tanto, registró una suba de 40,8 por ciento.

En lo que respecta a Seguridad Social, se observa que los Aportes Personales tuvieron un alza de 37,1%, mientras que las Contribuciones Patronales mostraron un avance de 38,3 por ciento.

Breves nacionales

- En el mes de noviembre el Indicador Sintético de la Actividad de la Construcción registró una suba de 0,1% respecto a igual mes del año anterior, en tanto que respecto a octubre último y considerando la serie desestacionalizada se observó una baja de uno por ciento.
- En el anteúltimo mes del año, el Estimador Mensual Industrial elaborado por el organismo estadístico oficial registró una baja interanual de 2,1%, en tanto que respecto a octubre de 2014 y considerando la serie desestacionalizada se observó una merma de 1,1 por ciento.
- Por otra parte, la utilización de la capacidad instalada en la industria fue de 73,2%, lo que representó una ligera baja frente al 74,1% de octubre de 2014. En la comparación respecto a noviembre de 2013 se detectó una baja de 2,1 puntos porcentuales.
- Según el estudio Ferreres, en noviembre se invirtieron US\$ 8.116 millones, medido al tipo de cambio oficial. De esta forma, en el acumulado del 2014 la inversión total fue de US\$ 81.944 millones, lo que representa una caída de 11,9% anual en relación a los primeros once meses del año pasado.
- En el mes de octubre el Estimador Mensual de la Actividad Económica elaborado por el INDEC registró una suba de 0,1% en relación a igual período del año previo. Respecto a septiembre de 2014 y considerando la serie

desestacionalizada se detectó un avance de 0,8 por ciento.

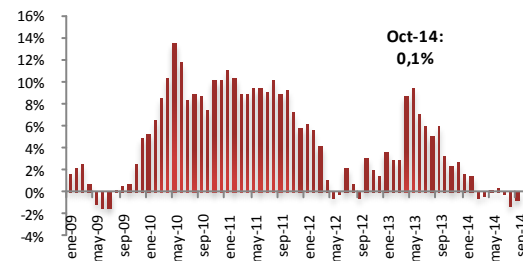
- La deuda externa bruta total a fines de septiembre de 2014 fue estimada por el INDEC en U\$S 145.366 millones, con una reducción de U\$S 1.747 millones respecto del trimestre anterior.
- Según informe ACARA, en el último mes de 2014 los patentamientos de vehículos tuvieron un retroceso interanual de 42,7%, lo que reafirmó la tendencia negativa observada en los meses previos (ver gráfico en la sección Principales Indicadores).



Principales indicadores

Actividad - EMAE

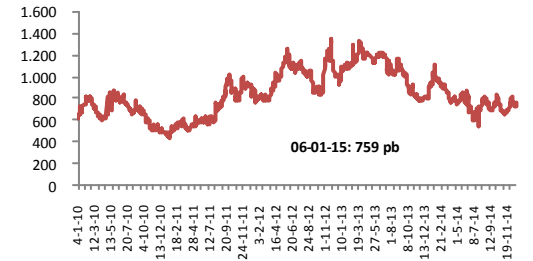
(variación interanual; en porcentaje)



Fuente: Departamento de Economía CAC en base a INDEC

Riesgo País - EMBI+ Argentina

(en puntos básicos)



Fuente: Departamento de Economía CAC en base a Ámbito Financiero

Precios - Inflación minorista

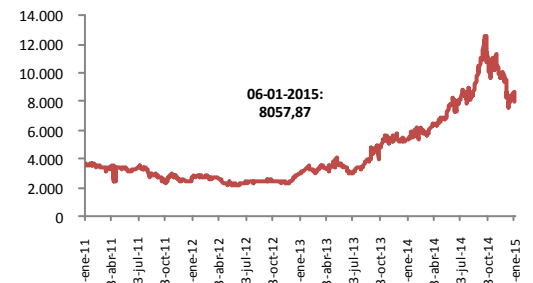
(variación interanual del IPC)



Fuente: Departamento de Economía CAC en base a G. Bevacqua

Índice Merval

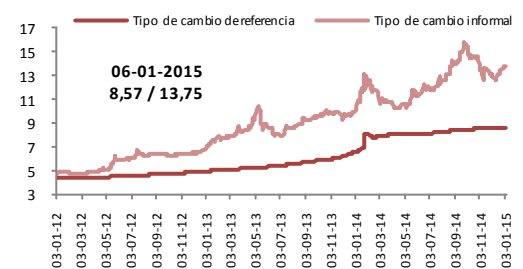
(en puntos)



Fuente: Departamento de Economía CAC en base a Ámbito Financiero

Tipo de Cambio

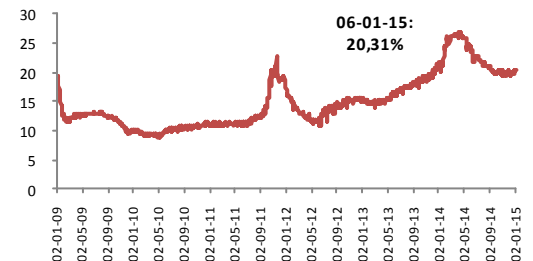
(en pesos por dólar)



Fuente: Departamento de Economía CAC en base a Ámbito Financiero

Tasa Badlar - Bancos Privados

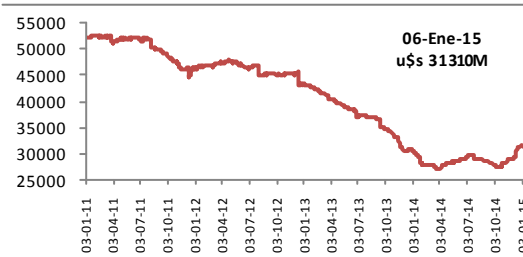
(en porcentaje)



Fuente: Departamento de Economía CAC en base a Punteo

Reservas internacionales argentinas

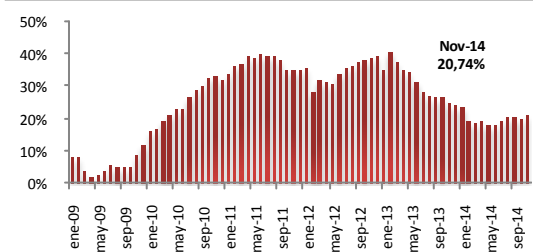
(en millones)



Fuente: Prensa Argentina

Base Monetaria - Al cierre del mes

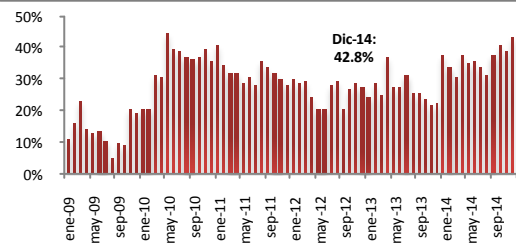
(variación interanual; en porcentaje)



Fuente: Departamento de Economía CAC en base a BCRA

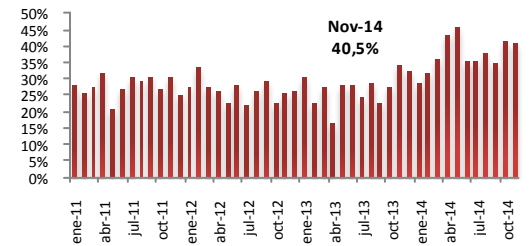


Recaudación - Sector Público Nacional
(variación interanual; en porcentaje)



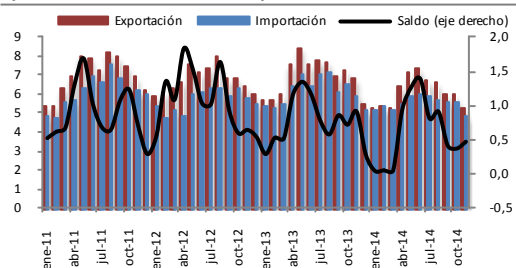
Fuente: Departamento de Economía CAC en base a MECON

Supermercados - Ventas a precios corrientes
(variación interanual; en porcentaje)



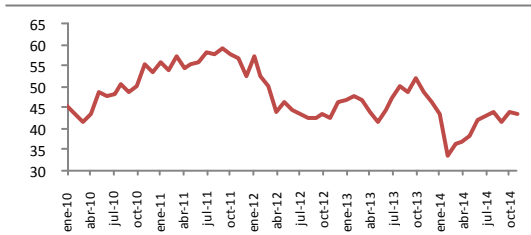
Fuente: Departamento de Economía CAC en base a INDEC

Comercio Exterior
(en miles de millones de dólares)



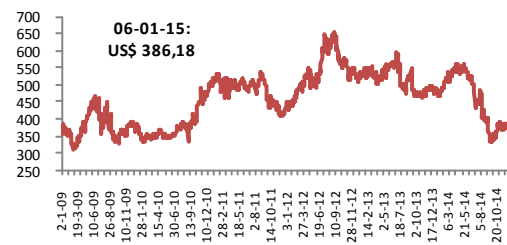
Fuente: Departamento de Economía CAC en base a INDEC

Confianza del Consumidor - Índice
(en puntos)



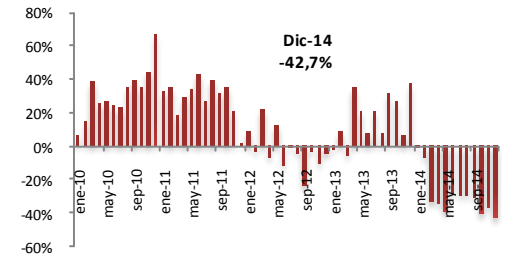
Fuente: Departamento de Economía CAC en base a UTDT

Soja - Precio en el mercado de Chicago
(en dólares por tonelada)



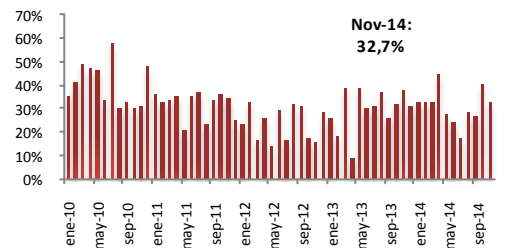
Fuente: Departamento de Economía CAC en base a Ámbito Financiero

Patentamientos de vehículos
(variación interanual; en porcentaje)



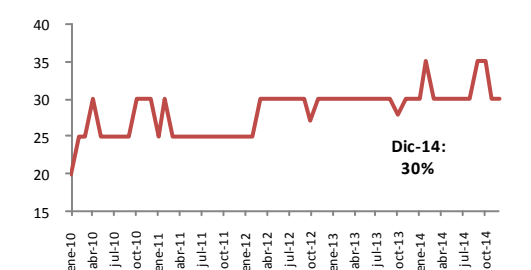
Fuente: Departamento de Economía CAC en base a ACARA

Shoppings - Ventas a precios corrientes
(variación interanual; en porcentaje)



Fuente: Departamento de Economía CAC en base a INDEC

Expectativas de Inflación - A 12 meses
(valor mediano; en porcentaje)



Fuente: Departamento de Economía CAC en base a UTDT



Economista Jefe

Lic. Gabriel Molteni
gmolteni@cac.com.ar
+5411-5300-9028

Analistas

Lic. Gonzalo de León
economia4@cac.com.ar
+5411-5300-9077

Alejo Krasnopol
economia3@cac.com.ar
+5411-5300-9000

Martín Mattiazzi
economia5@cac.com.ar
+5411-5300-9000

Si desea suscribirse a nuestros informes, solicítelo escribiendo a economia4@cac.com.ar

Exención de Responsabilidad

Las opiniones vertidas en este informe son exclusiva responsabilidad del Departamento de Economía, y no representan necesariamente el pensamiento institucional de la Cámara Argentina de Comercio. Esta publicación contiene datos e información de dominio público así como ciertos comentarios desarrollados a partir del análisis e interpretación de dichas fuentes. La Cámara Argentina de Comercio no está por medio de la presente publicación prestando asesoría o servicios profesionales de contabilidad, negocios, economía, finanzas, impuestos, legal, consultoría u otros. La lectura del contenido de esta publicación no sustituye tales asesorías y/o búsqueda de recomendaciones profesionales especializadas en diversas materias, ni tampoco debe ser usada como base de soporte exclusivo para la toma de decisiones de relevancia en tales materias. Antes de tomar cualquier decisión significativa en esas áreas, Usted debe buscar consejo de su consultor calificado en la materia. Por lo tanto, la Cámara Argentina de Comercio no es responsable de las potenciales pérdidas que se pudieran producir en relación a decisiones de negocios basadas en la simple lectura de esta publicación.