



Informe Económico Semanal

- Según el INDEC, la economía argentina se expandió en septiembre 7,7 por ciento.
- Las expectativas de inflación a 12 meses relevadas por la UTDT permanecen en noviembre en 25% por noveno mes consecutivo.
- La tasa de desocupación del tercer trimestre fue de 7,2%, apenas inferior a la del trimestre previo.
- Mejoró en octubre el superávit comercial, impulsado por una baja de las importaciones.
- Breves Nacionales (ver página 3).
- Breves Internacionales (ver página 3).
- Principales Indicadores (ver página 4).

Contexto Local

Actividad económica en septiembre

Según se desprende del Estimador Mensual de la Actividad Económica (EMAE), elaborado por el INDEC, en el mes de septiembre la economía argentina se expandió un 7,7% en relación al mismo mes de 2010 (ver gráfico en la sección Principales Indicadores). En el acumulado de los primeros nueve meses del año el avance fue de 9 por ciento. Por otra parte, el indicador tuvo un avance 0,3% en relación al mes de agosto de 2011 –en términos desestacionalizados–.

En tanto una consultora privada que prefiere no ser mencionada estimó que en el mes de septiembre la actividad económica se expandió interanualmente un 6,7%, y que en el acumulado de los primeros 9 meses del año el avance fue de 7,8 por ciento.

Expectativas de inflación

El relevamiento de expectativas de inflación para los próximos doce meses elaborado por la Universidad Torcuato Di Tella señala que las mismas se ubican en noviembre en el 25% (valor mediano). Este es el noveno mes consecutivo en el que esas expectativas se ubican en dicho valor (ver gráfico en la sección Principales Indicadores).

La mediación se realiza a partir de una encuesta telefónica de 1200 casos realizada en Capital Federal, Gran Buenos Aires y localidades del Interior del país. Discriminando la expectativa por regiones, se observa que mientras que en el área metropolitana de Buenos Aires se ubica en 25%, en el Interior es algo superior, y alcanza el 30 por ciento.

Por otra parte, la expectativa promedio a nivel nacional se ubicó en 30,2%, lo que implica que hubo un ligero aumento en relación al mes previo, de 0,3 puntos porcentuales.

Indicadores del mercado de trabajo

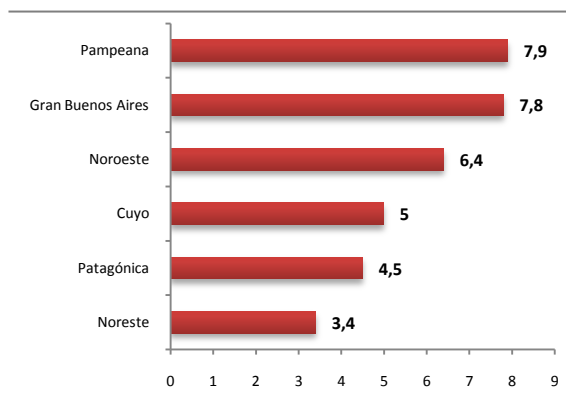
El INDEC publicó los principales indicadores del mercado de trabajo para el tercer trimestre de 2011, que se desprenden de la Encuesta Permanente de Hogares, que cubre 31 aglomerados urbanos del país. Según la medición, la tasa de desempleo se ubicó en 7,2%, lo que representó una merma de 0,1 puntos porcentuales respecto al trimestre anterior y de 0,3 puntos porcentuales respecto al tercer trimestre de 2010.

Discriminando por regiones del país, se observa que la mayor tasa de desocupación correspondió a la región Pampeana (7,9%), influenciada por la alta tasa de Bahía Blanca – Cerri (11,6%; la más elevada de todos los aglomerados relevados). Por otra parte, la



región con menor desocupación fue la Noreste (3,4%).

Tasa de desocupación por regiones
(III trimestre de 2011; en porcentaje)



Fuente: Departamento de Economía CAC en base a INDEC

En tanto, la tasa de subocupación fue en el tercer trimestre un 8,8% –la misma que la observada en el tercer trimestre de 2010–. Esto representó un incremento de 0,4 puntos porcentuales en relación al trimestre anterior. De ese total, 6 puntos correspondieron a subocupación demandante (se refiere a la población subocupada –por causas involuntarias y dispuestos a trabajar más horas– que además busca activamente otra ocupación) y los restantes 2,8 puntos a subocupación no demandante.

Comercio exterior

En el mes de octubre de 2011 el comercio exterior argentino sumó 13.834 millones de dólares. Esto representa una baja de 6,9% respecto al mes previo y un alza de 27,7% respecto a octubre de 2010. El saldo de la balanza comercial fue un superávit de 1222 millones de dólares, un 14,8% superior al del mes anterior, y un 31,3% superior al de octubre de 2010 (ver gráfico en la sección Principales Indicadores). Las exportaciones totalizaron 7528 millones de dólares, mostrando una baja de 5,4% respecto al mes previo, y una suba de 27,9% respecto a octubre de 2010 –explicada en partes similares por un aumento de precios y una suba de las cantidades–.

Por el lado de las importaciones se observa que en octubre de 2011 totalizaron 6306 millones de dólares. Esto representa un retroceso respecto al mes previo de 8,5 por ciento. En la comparación interanual se observa un crecimiento de 27,3 por ciento. La expansión interanual del valor importado es explicada en su mayor parte por un aumento de los cantidades, ya que los precios aumentaron solo un 7 por ciento.

La desaceleración que mostraron las importaciones (27% de aumento en octubre, contra 36,5% de aumento en los nueve meses previos), podría deberse en parte las restricciones para arancelarias que impusieron las autoridades. Sin embargo, dado que hasta al menos hasta octubre estas se centraron particularmente en bienes de consumo durables, y esto sólo representa una porción muy menor del total importado, es probable que la merma del crecimiento de las compras al exterior se encuentre explicada en su mayor parte por una desaceleración del nivel de actividad económica local. Las importaciones de bienes de capital excluyendo el material de transporte, que crecieron casi 40% en los primeros nueve meses del año, en octubre sólo se expandieron un 14%, lo que puede estar señalando una ralentización de la inversión.

Para más información, consultar nuestro *Informe de Actualización del Intercambio Bilateral*

Actividad industrial

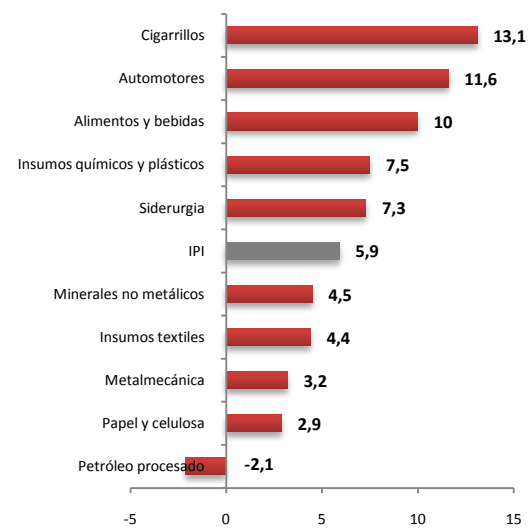
El Índice de Producción Industrial elaborado por FIEL tuvo en octubre una suba interanual de 5,9% y una baja de 3,2% en relación a septiembre de 2011. En el acumulado de los primeros diez meses del presente año el índice tuvo una suba de 4,6 por ciento.

En el análisis sectorial se detecta que un fuerte avance de la producción de cigarrillos, que relegó a la industria automotriz al segundo puesto entre los sectores más dinámicos. Sin embargo, en el acumulado de los primeros diez meses de 2011, el sector automotor sigue



siendo el que exhibe un mayor crecimiento (21,4%).

Índice de Producción Industrial
(octubre de 2011; variación interanual;
en porcentaje)



Fuente: Departamento de Economía CAC en base a FIEL

En octubre el único sector que presentó una caída interanual fue el procesamiento de petróleo, que cayó 2,1 por ciento.

Breves Nacionales

- La presidenta Cristina Kirchner se manifestó en contra de una ley que obligue a las empresas a repartir utilidades entre los trabajadores.
- La medición de inflación minorista mensual que realiza Graciela Bevacqua, directora de IPC del INDEC hasta la intervención del organismo, se ubicó en octubre en 1,4 por ciento. Por su parte, la variación interanual de los precios fue de 20,8 por ciento (ver gráfico en la sección Principales Indicadores).
- A partir del martes próximo aumenta un 26% el servicio de taxi en la ciudad de Buenos Aires. La bajada de bandera costará \$ 7,30. En tanto, las cuotas de los servicios

de medicina prepaga sufrirán un alza de 9,5% a partir de diciembre.

- En el mes de octubre las cuentas públicas mostraron un déficit de 2977 millones de pesos, mientras que el resultado primario fue un superávit de 446 millones de pesos.
- La fuerte suba de las tasas de interés en pesos que se observó en las últimas jornadas parece haber servido para mermar la demanda de dólares. Por otra parte, la suba de la tasa que se paga por los depósitos a plazos fijos en dólares ayuda a compensar el efecto de los permanentes rumores que causan temor en los ahorristas y los impulsan a retirar dólares del sistema financiero.
- En septiembre, la cantidad de escrituras firmadas en la ciudad de Buenos Aires aumentó interanualmente un 8 por ciento.

Contexto Internacional

Breves Internacionales

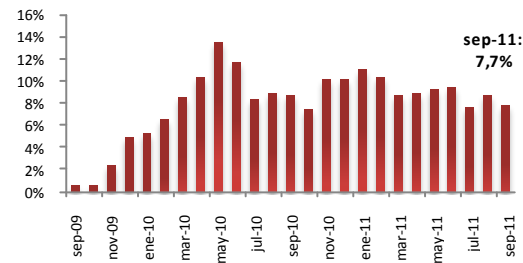
- El Partido Popular se impuso en las elecciones del domingo último en España, y Mariano Rajoy será el próximo presidente del país. En tanto, la situación económica del viejo continente sigue siendo delicada.



Principales Indicadores

Actividad - EMAE

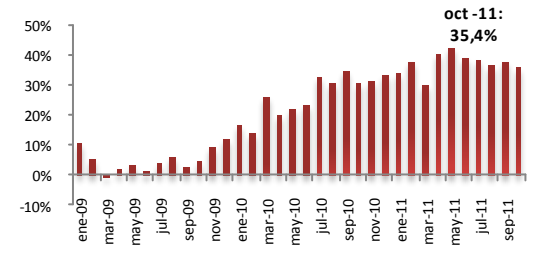
(variación interanual; en porcentaje)



Fuente: Departamento de Economía CAC en base a INDEC

Base Monetaria - Al cierre del mes

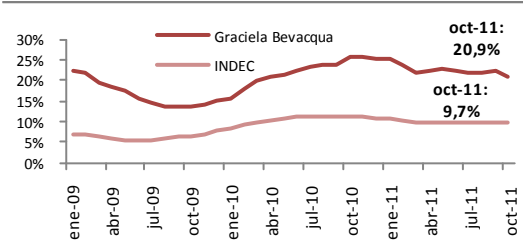
(variación interanual; en porcentaje)



Fuente: Departamento de Economía CAC en base a BCRA

Precios - Inflación minorista

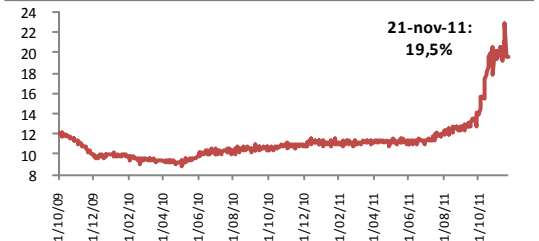
(variación interanual del IPC)



Fuente: Departamento de Economía CAC en Base a Indec y G. Bevacqua

Tasa Badlar - Bancos Privados

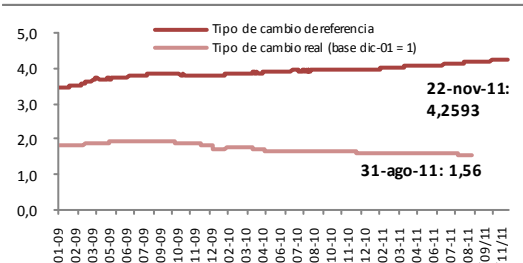
(en porcentaje)



Fuente: Departamento de Economía CAC en base a BCRA

Tipo de Cambio

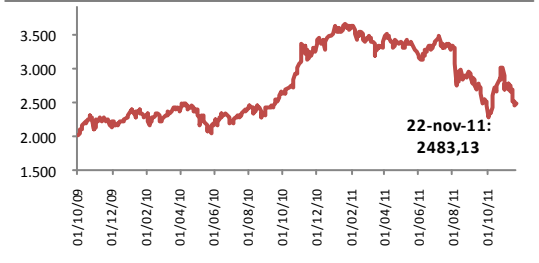
(en pesos por dólar)



Fuente: Departamento de Economía CAC en base a BCRA y C&T

Índice Merval

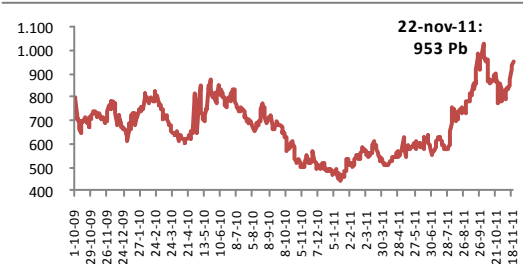
(en puntos)



Fuente: Departamento de Economía CAC en base a Bolsar

Riesgo País - EMBI+ Argentina

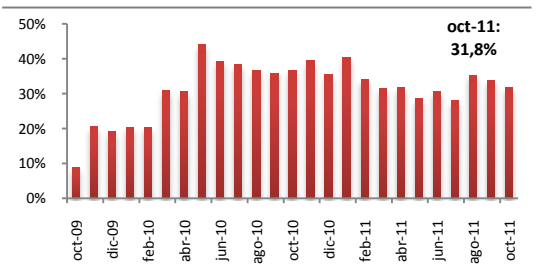
(en puntos básicos)



Fuente: Departamento de Economía CAC en base a Abeceb

Recaudación - Sector Público Nacional

(variación interanual; en porcentaje)

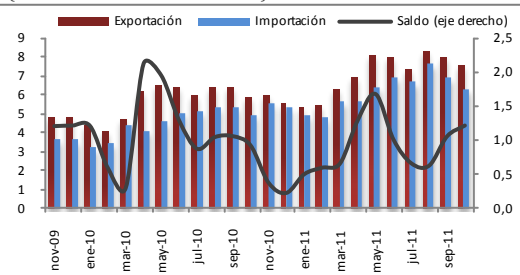


Fuente: Departamento de Economía CAC en base a MECON



Comercio Exterior

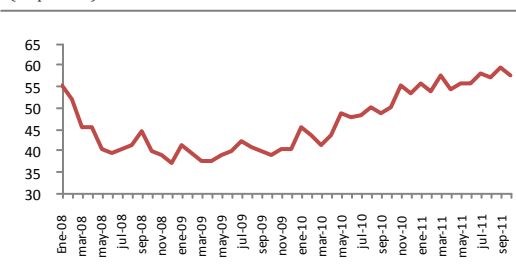
(en miles de millones de dólares)



Fuente: Departamento de Economía CAC en base a INDEC

Confianza del Consumidor - Índice

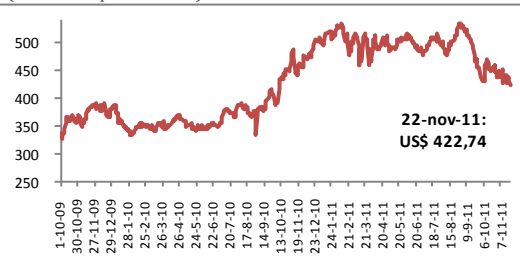
(en puntos)



Fuente: Departamento de Economía CAC en base a UTDT

Soja - Precio en el mercado de Chicago

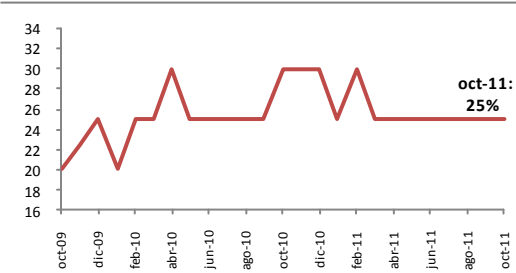
(en dólares por tonelada)



Fuente: Departamento de Economía CAC en base a Abeceb

Expectativas de Inflación - A 12 meses

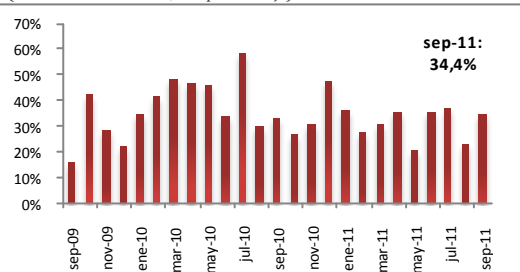
(valor mediano; en porcentaje)



Fuente: Departamento de Economía CAC en base a UTDT

Shoppings - Ventas a precios corrientes

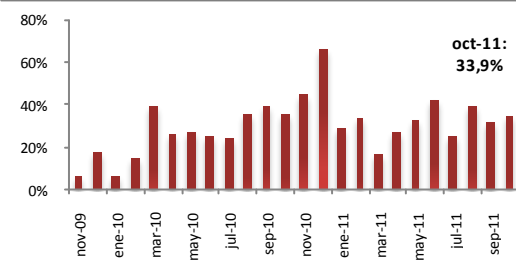
(variación interanual; en porcentaje)



Fuente: Departamento de Economía CAC en base a INDEC

Patentamientos de vehículos

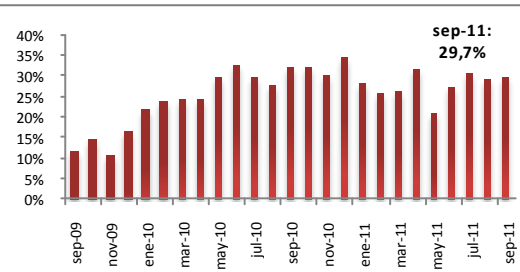
(variación interanual; en porcentaje)



Fuente: Departamento de Economía CAC en base a ACARA

Supermercados - Ventas a precios corrientes

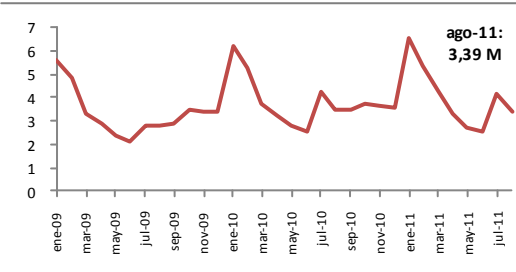
(variación interanual; en porcentaje)



Fuente: Departamento de Economía CAC en base a INDEC

Encuesta de Ocupación Hotelera

(en millones de pernотaciones)



Fuente: Departamento de Economía CAC en base a INDEC



Economista Jefe

Lic. Gabriel Molteni
gmolteni@cac.com.ar
+5411-5300-9028

Economistas

Lic. Gonzalo de León
economia4@cac.com.ar
+5411-5300-9077

Lic. Lucía Giudice
economia5@cac.com.ar
+5411-5300-9079

Asistente

Alejo Krasnopol
economia3@cac.com.ar

Si desea suscribirse a nuestros informes, solicítelo escribiendo a economia4@cac.com.ar

Exención de Responsabilidad

Las opiniones vertidas en este informe son exclusiva responsabilidad del Departamento de Economía, y no representan necesariamente el pensamiento institucional de la Cámara Argentina de Comercio. Esta publicación contiene datos e información de dominio público así como ciertos comentarios desarrollados a partir del análisis e interpretación de dichas fuentes. La Cámara Argentina de Comercio no está por medio de la presente publicación prestando asesoría o servicios profesionales de contabilidad, negocios, economía, finanzas, impuestos, legal, consultoría u otros. La lectura del contenido de esta publicación no sustituye tales asesorías y/o búsqueda de recomendaciones profesionales especializadas en diversas materias, ni tampoco debe ser usada como base de soporte exclusivo para la toma de decisiones de relevancia en tales materias. Antes de tomar cualquier decisión significativa en esas áreas, Usted debe buscar consejo de su consultor calificado en la materia. Por lo tanto, la Cámara Argentina de Comercio no es responsable de las potenciales pérdidas que se pudieran producir en relación a decisiones de negocios basadas en la simple lectura de esta publicación.